

---

# 주 요 업 무 보 고

---

2025. 6.

기 획 조 정 실

# 기획조정실

## ① 규제철폐 집중 추진 성과

## ② 규제 전담 조직 '규제혁신기획관' 운영 방안

※ (참고자료) 규제철폐 발표 안건 목록 (1~136호)

# 1 규제철폐 집중 추진 성과

기획담당관 : 김형래 ☎2133-6610 기획조정팀장 : 유승현 ☎6612 담당 : 송서현 ☎6614

## □ 집중 추진기간 운영성과 ('25.1.3.~4.12.)

- 운영목적 : 민생경제활력 제고를 위한 규제개선 필요성에 따라,  
전 실국이 참여하는 100일 집중 추진기간 운영
- 주요성과 : 총 129건의 규제개선 추진과제 발표 및 이행
  - (제안발굴) 시민, 공무원 제안, 실·국 현장간담회 등 다양한 채널로 총 2,541건 발굴

(시 민) 온라인 시민제안 접수 창구, 대토론회, 규제개혁 신문고 등 100일 규제 집중신고제를 통해 총 1,006건 발굴

(쫑직원) 규제혁신 우수 창의 제안 선정을 통해 총 753건 발굴

(市·자치구·투출기관) 市 분야별 TF, 자치구, 투출기관 참여로 총 782건 발굴

- (심의·검토) 서울연구원, 민간전문가가 함께 원점에서 안전을 검토하여  
신속성·전문성을 바탕으로 총 157건 심사 권고안 확정

(신속성) 규제접수 즉시 검토→심의→최종 결정 단계를 통해 규제철폐 실행력 강화

(전문성) 민간 전문가의 심사를 통해 종합적 시야에서 규제철폐 추진 과제 선정

- (추진과제 선정) 시민불편 해소, 행정절차 간소화, 창업·일자리 제약 해소 등  
체감도 높은 규제개선 사례 다수 도출, 총 129건의 규제철폐(안) 발표

### < 규제철폐안 주요 내용 >

(1호) 상업·준주거지역 내 비주거시설 폐지 및 완화 → 상가 공실 예방효과

(5호) 공원 내 상행위 제한적 허용 → 소상공인 판로 활성화

(74호) 입간판 재료 규제 완화 → 소상공인의 비용부담 완화

(93호) 초등 긴급일시돌봄 제공시설 선정조건 폐지 → 돌봄공백해소, 육아환경개선

(94호) 시장정비사업 허용대상 확대 → 개발사각지대 해소 및 도시환경개선

## □ 규제철폐 지속 추진계획 ('25.4.13.~6월 현재)

### ① 시정 전 분야 규제 발굴·발표 지속(시민, 직원)

- 시민 체감도 높은 규제 안건 발굴을 위해 시민 제안 지속 접수 중
    - (신고·제안) 규제철폐 온라인 시민제안 창구, 규제개혁신문고
    - (검토방향) 시민이 불편을 느끼는 규제는 분야와 상관없이 모두 검토
  - 안건심의 및 대외 발표 절차 운영
    - (안건심의) 민간 전문가 자문을 통해 규제개선안 실현가능성, 실효성 보완
    - (대외발표) 규제성과는 보도자료, 스마트서울뷰 공개 등을 통해 투명하게 공유
- ※ 130~136호 총 7건 추가 발표

#### < 규제철폐안 주요 내용 >

- (131호) 모아타운 주민제안 전자서명 동의방식 도입 (서면동의 → 서면동의 + 전자서명)
- (132호) 시립청소년센터 수영장 여성 이용료 감면 연령 완화 (13세 → 9세)
- (133호) 화재·폭발 등 대형 재난사고의 경우 시-자치구 안전보험 보장 항목 중복 허용

### ② 지자체 규제철폐의 지속가능성을 위한 거버넌스 기반 마련('25.6.~7.)

- 규제 전담 조직 '규제혁신기획관' 신설 (7.1.字)
  - 실·국, 산하기관 규제에 대해 「규제발굴 → 평가·개선 → 관리」 순 과정에 대한 컨트롤타워 역할 수행
  - 규제총괄관(민간전문가) 위촉하여 민간의 시각에서 실행력 있는 규제 합리화 방안 및 운영의 실효성 제고
- 지속가능한 규제철폐 추진 기반으로서 유관기관 협업체계 강화
  - 타 시·도 및 규제 연구기관과 협업을 통해 정부 건의 제도개선 과제 공동 발굴
  - 정부, 연구원, 타 지자체 규제개혁위원회 등과 협약 체결 추진('25. 하반기)
    - ▶ (정부) 지방규제혁신위원회, (학계) 한국규제학회, 시도 연구원협의회 등

## 2

# 규제 전담 조직 ‘규제혁신기획관’ 운영 방안

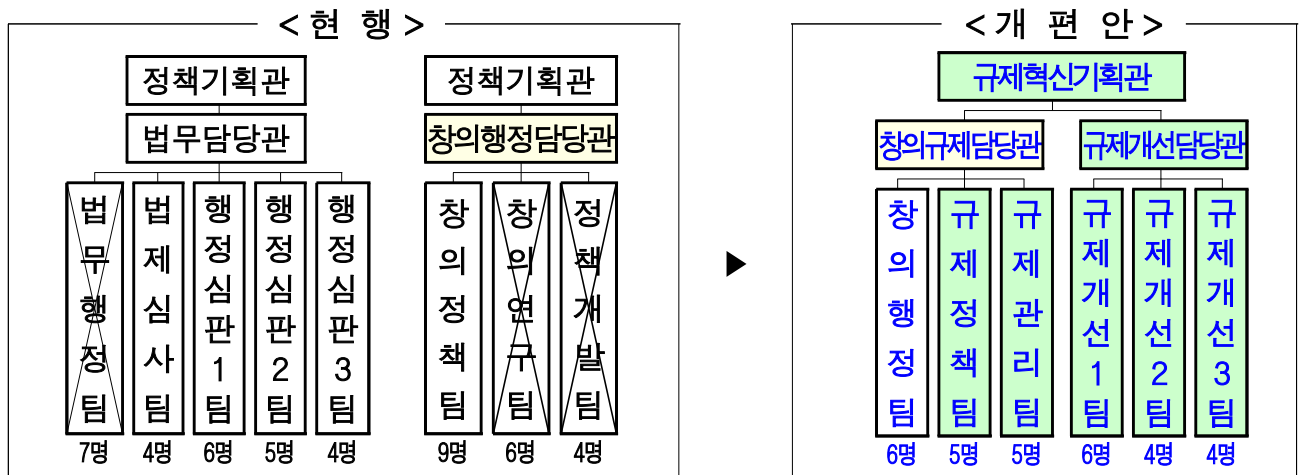
창의행정담당관 : 임국현 ☎2133-7760 창의정책팀장 : 이윤지 ☎7761 담당 : 이한울 ☎7763

## □ 추진 배경

- 규제혁신을 상시 과제로 전환하고 일상화를 위한 제도적 개선 수요 증대
- 총괄적 규제관리 체계 마련 및 중앙정부 등 유관기관과의 협력 강화 필요
- 그림자규제·행태규제 등 비법령 규제에 대한 발굴·관리 사각지대 존재

## □ 조직구성

- ‘규제혁신기획관(3급)’ 신설, 행정 전반에 걸친 규제조정 및 개혁 총괄
  - 법무담당관의 규제 심사·등록, 창의행정담당관의 제안·정책 기능을 창의규제담당관으로 재편하고, 현장 중심 규제발굴 강화를 위한 규제개선담당관 신설



### 【 부서별 주요 업무 】

구 분	담당업무
창의규제 담당관	· 창의행정 기획 및 과제발굴, 규제정책 수립, 규제 사전심사, 법령 등 제도개선 발굴·관리, 성과관리 및 우수사례 확산 - 규제개혁위원회 운영, 규제총괄관 제도 운영 등
규제개선 담당관	· 현장 중심 분야별 규제 발굴·개선 추진, 갈등 진단 연계 운영 - 경제·산업, 도시계획·건설·안전·교통, 생활·환경·복지·문화 분야

## □ 주요 업무내용

- 창의행정과 규제혁신의 연계를 통한 새로운 규제 개념 정립
  - 시민 불편 해소를 최우선으로 하는 창의행정의 개념을 규제혁신과 연계, 법령뿐 아니라 내부지침·관행 등 비법령 규제까지 포함하는 개념으로 확대
  - 직원들이 규제 개념을 명확히 인지할 수 있도록 구체적 개념 체계 마련
- 시민·직원·전문가가 함께하는 규제 발굴체계 구축
  - 창의제안, 민원 분석 등을 통한 내부 직원 주도 상시 발굴체계 마련
  - 시민, 외부기관, 전문가 등 참여 가능한 현장 중심의 다양한 발굴 채널 운영
  - 중앙정부, 자치구, 시의회와의 협업 강화로 과제발굴과 제도개선을 연계
- 다양한 분야의 규제혁신 과제 검토 및 효율적 관리 시스템 마련
  - 자치법규 외 그림자 규제 등 비법령 규제까지 포함하는 등 관리범위 확대
  - 규제 유형 및 추진 단계별 검토 기준 마련 등 체계적 관리
  - 규제 총괄관리 시스템 구축을 통한 효율적 관리 시스템 구축 및 정보 통합관리
- 규제혁신 인센티브 마련 및 성과 확산
  - 창의행정 보상과 연계하여 규제혁신 기여 공무원·기관에 포상금 등 지급
  - 규제혁신 매뉴얼 제작·배포, 규제 성과공유를 위한 토론회·포럼 개최
  - 시·자치구·투출기관을 대상으로 규제 관련 온·오프라인 교육 확대 운영

## □ 향후 일정

- 지속 가능한 규제혁신 추진체계 구축을 위한 TF 운영 : ~'25. 6.
  - 외부전문가 및 내부공무원 구성, 규제혁신 프로세스(발굴~실행) 등 논의
- 규제혁신기획관 조직 신설 : '25. 7. 1.
- 2025년 규제혁신 추진계획 수립 : '25. 7.~

참고자료	<b>규제철폐 발표 안건(1~136호)</b>
------	---------------------------

구 분	규제철폐안	주요 내용	담당부서
1호	상업·준주거지역 내 비주거시설 비율 폐지 및 완화	(기존) 상업지역 내 주거복합건축물 비주거시설 비율을 연면적 20% 준주거지역 내 주거복합건축물 비주거시설의 용적률 10% (개선) 상업지역 비주거시설 비율 10%, 준주거지역 비주거비율 폐지 일반·근린상업지역 내 임대주택·공공기숙사 도입 시 단일 공동주택 허용	도시계획과
2호	환경영향평가 본안평가 면제 대상 확대 및 심의 간소화	(기존) 본안평가 협의절차 면제대상을 정비사업 면적 9만~18만㎡, 건축물 연면적 10만~20만㎡로 제한 (개선) 본안평가 협의절차 면제대상 제한 규정 삭제, 환경영향평가 항목 간소화(타 심의 중복항목 개선)	친환경건물과
3호	높이규제지역의 무공공기여부 부담 완화	(기존) 높이규제지역은 지역은 종상향 시 법적 최대 용적률 확보 불가능함에도 다른 지역과 똑같이 공공기여 부담 (개선) 높이규제지역의 종상향에 따른 의무 공공기여 비율을 실제 추가 확보된 용적률에 비례해 적용	주거정비과
4호	통합심의에 소방성능·재해분야 포함	(기존) 정비사업 사업시행계획 인가 관련 심의 9개 분야 중 7개 분야(건축, 교통, 환경 등)만 통합심의 (개선) 통합심의 대상에 소방성능위주 설계평가와 재해영향평가 심의 포함	주거정비과
5호	공원 내 상행위 제한적 허용	(기존) 도시공원 내 상행위 허용 근거 부재 (개선) 공원 내 문화·예술 행사 개최 시 상행위 허용 (조례 개정)	정원도시정책과
6호	입체공원 정비사업시 의무확보 공원 인정 (입체공원 제도 도입)	(기존) 대규모 정비사업 관련 공원 확보 의무를 평면적 기부채납 방식으로만 제한 (개선) 도시 기능의 복합화, 보행 및 녹지 연결 등 입체적 활용이 필요한 지역 등에 입체복합공원도 의무확보 공원으로 인정	시설계획과
7호	서울 매력 일자리 중 장년 참여자 연령 상한 폐지	(기존) 참여연령 만 40세 이상~만 65세 미만 (개선) 참여연령 만 40세 이상 ** 상한 폐지	일자리정책과
8호	돌봄SOS 서비스별 상한 기준 폐지	(기존) 1인당 서비스별 연간 이용한도 제한 * 일시재가60시간, 단기시설14일, 동행지원12회, 식사배달 30식 (개선) 1인당 서비스별 연간 이용한도 폐지	돌봄복지과

구 분	규제철폐안	주요 내용	담당부서
9호	전 입 신 고 서 류 일 원 화	(기존) 자치구별 전입신고시 제출자료 상이 (개선) 자치구별 전입신고시 제출서류 간소화 가이드라인 마련	자치행정과
10호	행정재산 사용허가 부 당 특 약 방 지	(기존) 공유재산 시행규칙 별지 제9호 서식의 조항에 어긋나지 않는 범위에서 필요 조항 변경 사용 가능함에 따라 수허가자의 이익을 과도하게 제한하는 사례 발생 (개선) 행정재산 사용허가 시 부당한 조건 부여 불가 조항 명확화하여 부당특약 사전 방지	재산관리과
11호	온 누 리 상 품 권 사 용 처 확 대	(기존) 전통시장과 가까운 곳에 위치한 영세 소상공인 사업장에서는 온누리상품권 사용 불가 (개선) 전통시장에 해당하지 않는 영세상권을 '골목형상점가'로 지정하여 온누리상품권 사용처 확대	상권활성화과
12호	관 광 숙 박 시 설 용 적 륜 완 화	(기존) 준주거, 상업지역 관광숙박시설 용적을 1.2배까지 완화 (개선) 관광수요가 높은 상업지역 내 관광숙박시설 용적을 1.3배까지 완화('24.5. 조례 개정) 사항에 대해 관광숙박 특화 세부 기준 수립하여 9개소 지구단위계획구역에 용적률 완화 반영	도시관리과
13호	건 설 공 사 50% 직접 시공 의무화 폐	(기존) 원도급사 50% 이상 직접 시공 의무화, 주요 공종 원도급사 100% 직접시공 추진 (개선) 건설공사 50% 직접시공 의무화 폐지 후 입찰 시 직접시공 평가기준 우선 적용(20% 만점)	건설혁신담당관
14호	도심지 특성 고려한 적정 공사비 반영	(기존) 공공공사비 산정시 도심지 특성 반영 부족 (개선) 도심지 및 공사현장 여건을 고려한 공사비 할증 반영, 발주부서 역량강화를 위한 원가교육 및 컨설팅 실시 등	계약심사과
15호	교통정리원 보험료 등 법 적 경 비 반 영	(기존) 건설 현장 필수 인력인 교통정리원 법정경비 미반영 (개선) 건설 현장 교통정리원의 법정 경비 공사비(안전관리비) 반영	계약심사과
16호	정 보 화 사 업 심 의 제 도 개 선	(기존) 정보화사업 추진시 다수의 유사 중복심사로 발주기간 과다 소요, 업무 부담 증가 (개선) SW사업 과업심의위원회 일원화, 상용SW구매사업 중복심의 일괄 추진	정보시스템과 계약심사과
17호	공 유 재 산 심 의 절 차 개 선	(기존) 공유재산 관리계획 수립대상 10억, 공유재산심의회 심의대상 5억으로 기준가격 현실화 필요 (개선) 공유재산 관리계획 수립대상 40억, 심의회 심의대상 10억으로 기준가격 상향	재산관리과



구 분	규제철폐안	주요 내용	담당부서
18호	계약심사 대상 및 기준 현실화	(기존) 계약심사제도 도입('06) 이후 물가 상승에도 계약심사대상 기준 금액은 20년간 변동 없이 유지 (공사 5억이상, 용역 2억 이상, 물품 2천만원 이상) 됨에 따라 기준 금액 현실화 필요 (개선) 한시적 계약심사 제외 대상 사업 발굴·확대 및 계약심사 대상 기준금액 상향 건의	계약심사과
19호	기후예산 제 운영 개선	(기존) 기후예산 대상사업 선정·분류를 사업부서에서 담당하여 행정부담 증가 (개선) 기후예산 총괄부서에서 선정·분류하여 통보	기후환경정책과
20호	서울형 키즈카페 이용 대상 확대	(기존) 서울시 거주자 및 서울시민 동반 경우에만 이용 (개선) 서울에서 생활하는 직장인 등 포함, 비거주 서울생활인구도 키즈카페 이용 가능	아이돌봄담당관
21호	창업지원시설 입주 절차 간소화 등	(기존) 창업지원시설별 입주신청서, 사업계획서 양식이 달라 신청시 매번 새로 작성해야하는 등 기업 부담 발생, 초기 창업기업 대상시설은 매출 또는 투자 20억 초과시 입주신청 제한 (개선) 입주서류 간소화(시설별 공통양식 도입), 초기 창업기업 입주신청시 매출·투자 금액 상한 규정 삭제	창업정책과
22호	공공시설 이용시간 연 장	(기존) 노인, 청소년 생활밀착형 시설 운영시간 제한 - 시립노인종합복지관 평일 9-18, 토요일 9-13 - 서울시글로벌청소년센터 평일 9-18, 주말 휴무 (개선) - 시립노인종합복지관 토요일 18시까지 이용시간 확대 - 서울시글로벌청소년교육센터 토요일까지 운영 확대	어르신복지과 다문화담당관
23호	불합리한 건축심의제도 개선	(기존) 건축위원회 심의대상 중 '위원회의 자문이 필요하다고 인정하여 회의에 부치는 사항'으로 인해 일부 자치구의 임의 확대 운영사례 발생 (개선) 심의대상을 건축위원회 운영기준에 공고한 사항으로 한정하는 등 심의대상 명확화	건축기획과
24호	단가계약 급수공사 작업지시 건별 도급액 제한 완화	(기존) 혼탁수 등 긴급한 민원 해소를 위한 관로공사 도급금액 20백만원으로 제한 (개선) 건설원가 상승 등 고려 도급금액 30백만원으로 상향	급수설비과
25호	상수도 단가계약공사 설계변경 기준 완화	(기존) 상수도 단가계약공사의 경우 계약금액 10% 이상 증액시 신규사업으로 재발주 (개선) 예상치 못한 수질사고 등 노후관 조기 정비에 대응할 수 있도록 도급비 70% 이상 증액시에 재발주하도록 2025년에 한하여 한시적 완화	안전조사와

구 분	규제철폐안	주요 내용	담당부서
26호	외국인 아동 보육료 지 원 확 대	(기존) 외국인 아동 보육료 지원대상 연령 3~5세 (개선) 지원대상 연령 0~5세로 전 연령 확대	영유아담당관
27호	다문화가족에 대한 임산부 교통비 신청 서 류 간 소 화	(기존) 다문화가족 외국인 임산부 신청서류 3종 * 임신확인서, 주민등록등본, 외국인등록사실증명 (개선) 신청서류 2종으로 축소 * 외국인등록사실증명 제출 서류에서 제외	저출생담당관
28호	차 량 진 출 입 로 (승차구매점포함) 설치시설 요건완화	(기존) 차량진출입로 포장설치 기준관련 자재요건 상이, 승차구매점 진출입로 볼라드 의무설치 (개선) 모든 진출입로에 동일 자재 사용하여 도로 파손시 보수비용 부담 완화, 승차구매점 유효도로폭 2m 이내 구간은 이동약자 보행불편 고려 볼라드 설치 제외 가능	보행환경개선과
29호	수의 방법에 따른 행정재산 사용대상 명 확 화	(기존) 법에서 위임한 수의계약 허용범위를 제한적으로 적용함에 따라 입법 미비 발생 * 제13조제3항제24호에 따라 수의방법 사용허가 가능한 규정 없음 (개선) 재산의 성질상 일반입찰이 곤란한 경우, 행정재산 사용허가시 수의계약이 가능하도록 규정 신설	재산관리과
30호	위원회의 불필요한 심의 절차 및 운영 방 식 간 소 화	(기존) - 공공미술위원회 : 신규·기존작품 대면심사만 진행 - 산업단지계획심의위원회 : 심의기간 40일 - 국가유산위원회 : 분과별 개최시기 고정(월1회, 격월1회, 분기별1회)으로 탄력적 심의 불가 (개선) - 공공미술위원회 : 기존작품 이전, 철거, 변경의 경우 서면, 자문방식으로 개선 - 산업단지계획심의위원회 : 심의기간 30일 - 국가유산위원회 : 분과별 소위원회 활용하여 개최주기 단축	디자인산업담당관 문화유산보존과 산업입지과
31호	서울디자인재단 민간 계약체결 제출 서 류 간 소 화	(기존) 민간기업 계약체결시 제출서류 9종 (개선) 제출서류 통합하여 1종으로 간소화	서울디자인재단
32호	사회적 고립 가구 개 문 손 상 비 보 전 체 계 마련	(기존) 스마트안부확인서비스 이용시민 중 귀책사유 유무에 따라 112, 119에서 손실보상비 미지급 (개선) 이용시민이 취약계층임을 고려, 귀책유무와 관계없이 112, 119 미지급분 확인시 차액 지급	서울시복지재단 고립예방센터
33호	제2·3종 일반주거 내 소규모 건축물, 법적 상 한 용 적 륜 까지 한 시 허 용	(기존) 2종일반주거지역 법정상한용적률 200% 3종일반주거지역 법정상한용적률 250% (개선) 2종일반주거지역 법정상한용적률 250% 3종일반주거지역 법정상한용적률 300%, 3년간 한시적 완화	도시계획과

구 분	규제철폐안	주요 내용	담당부서
34호	수목 중심의 일률적 비오톱 1등급 토지 지 정 기 준 개 선	(기존) 수목 중심의 일률적 비오톱 1등급 지정 (개선) 비오톱 경계 및 등급 산정 시 대지조성 이력, 산림·수목 조성 이력, 필지의 비오톱 1등급 저촉면적, 지적선 등을 종합적으로 분석 및 고려하여 경계 구획 기준 마련	시설계획과
35호	정비사업 준주거지역 종상향 적극 추진	(기존) 2030 도시·주거환경정비기본계획에 역세권 준주거 종상향 관련 원칙만 제시 (개선) 역세권 준주거 종상향 적용대상 및 종상향 범위 등 구체화 하여 강북 등 역세권 정비구역 준주거 종상향 활성화	주거정비과
36호	재 정 비 축 진 사 업 용적률·공공기여·주거비율 완 화	(기존) 사업성 낮은 재정비촉진사업장 인센티브 제한 * (예) 공공기여기준 10%이상, 준주거지역 비주거비율 5% (개선) 인센티브 확대 및 용적률 체계 전면개편 - 용적률체계 개편을 통해 사업성 보정계수 도입 (용적률 최대한도 확대 (역세권 + 비역세권), 국토계획법 용적률 × 1.2배 이하 (지구별 여건 고려)) - 순부담률 : 일률적 기준(10%) 폐지(기반시설 충분시) - 준주거지역 비주거시설 비율 폐지(도시정비형 재개발)	재정비촉진과
37호	정비사업 기부채납 건축물 고밀복합화	(기존) 정비사업 등 개발사업 추진시 기부채납 시설의 독립적 운영관리를 위해 개별부지에 각각의 공공시설 확보 (개선) 주거·복지·문화시설 등 건축물 기부채납 시 단일 건축물로 복합화(고밀개발) - 공공시설+공공기숙사, 부대·복리시설+공공시설 등	주거정비과
38호	교 통 영 향 평 가 처 리 기 간 단 축	(기존) 교통영향평가 심의위원회는 2건 이상 접수시 개최하고, 평균 3개월 소요 (개선) 1건 접수시에도 개최, 경미한 변경은 서면심의 등 탄력적 절차 운영	교통정책과
39호	중·소규모 건축심의 면제대상 완화 및 매 입 임 대 확 대	(기존) 비아파트 공급여건 개선을 위한 인센티브 부재 (개선) 심의대상 및 이격거리 완화, 매입임대 확대 및 사업자 지원 강화 - (심의대상) 공동주택/오피스텔 20세대 → 30세대, 도시형생활주택 30세대 → 50세대(건축허가대상에 한함) - (이격거리) 도시형생활주택(아파트형) 대지안의 공지 규정 2m (30세대 미만에 한함) → 2m (세대수 무관) - (매입물량) 2,019호('24년) → 5,000호('25년) - (대금초기 지급비율) 약정금 40%, 계약금 20%, 잔금 40% → 약정금 50%, 계약금 30%, 잔금 20% - (금융지원) HUG 융자 지원시 (당초) SH 참여 제외 → (개선) SH 참여 가능 ※ 융자대상 : 사업규모 20호 이상	건축기획과 임대주택과

구 분	규제철폐안	주요 내용	담당부서
40호	전면 재개발 어려운 노후·저층 주거지역 정비 활성화 지원	(기존) 전면 재개발이 어려운 단독, 다가구, 다세대가 밀집한 노후, 불량 저층 주거지역 인센티브 부족 (개선) 소형주택 시장 활성화를 위해 노후·저층 주거지역에 대한 건축기준 완화(용적률, 대지안의 공지 등) 및 생활기반시설 조성(마을주차장 등) 등 인센티브 부여	주거환경개선과
41호	입주대상별 민간임대 주택 간 통합 및 복합 건축 허용	(기존) 유사사업 개별 추진으로 특정 주택의 공급물량 쏠림 현상 발생 (개선) 개별 사업으로 추진 중인 청년, 어르신, 신혼부부 안심주택, 임대형기숙사를 통합 및 복합개발 할 수 있도록 조례 및 기준 제정 * 공공기여량 및 비주거비율 한시(3년) 완화 등	전략주택공급과
42호	발코니 확장 규제 완화	(기존) 발코니 확장면 싱크대, 가스 설비 금지, 최소 유효폭 0.8m 확보 필요 (개선) 발코니 확장면 설비 설치 허용, 유효폭 기준 폐지 (서울시 오피스텔 발코니 설치 가이드라인 폐지)	건축기획과
43호	유형별 공사비 가이드라인 마련 등 설계 단계부터 적정 공사비·공사기간 관리	(기존) 설계단계부터 적정공사비 및 공사기간 반영, 공사유형과 규모에 따른 공사비 가이드라인 부재 (개선) 설계 등 용역 발주시 과업내용서에 공사비 및 공사기간 검토에 대한 관련 기준 명시, 과소 산정하지 못하게 명문화	기술심사담당관
44호	간접공사비 지급기준 마련 및 주휴수당 적정 지급	(기존) 장기계속공사 간접비 부담 문제로 소송사례 다수 발생. 발주 당시 불확실한 주휴수당 PS단가로 계약 (개선) 장기계속공사 간접비를 적정하게 반영하고 분쟁을 최소화하도록 업무절차 및 지침 정비, 주휴수당은 잠정적(PS단가)으로 계약 후, 준공 시 노무비에 포함하여 정산	건설혁신담당관
45호	기술용역 추가과업 적정 대가 지급 및 건설사업관리 대가 현실화	(기존) 사업계획 변경에 따른 추가과업 발생 빈번하나 예산 부족으로 비용이 반영되지 못하는 한계, 직접경비 내역에 주재비 제외하고 용역비 산출 (개선) 추가과업 대가 지급을 위한 기준 정리·전파, 기술용역 타당성심사 시 주재비 반영 확인	기술심사담당관
46호	대규모(기술형 입찰) 공사 입찰안내서 등 관행적 불합리 철폐	(기존) 입찰안내서에 관행적 계약조건 적용으로 인허가 관련 비용 등 전가 사례 발생 (개선) 입찰안내서 체크리스트 작성 및 활용방침 수립 후 입찰안내서 심의시 적용	기술심사담당관

구 분	규제철폐안	주요 내용	담당부서
47호	건설현장 품질관리자 배치기준 합리화	(기존) 산업안전보건법의 안전관리자 배치기준과 같이 품질관리자 배치기준 완화 필요 (개선) 건설공사 품질관리 여건 및 체계 실태조사 및 품질관리자 배치기준 등에 대한 연구·검토를 통해 품질관리 체계 점검 및 개선방안 마련 ※ 서울연구원 협업 추진	건설혁신담당관
48호	건설현장 중복점검·불필요행정 업무 간소화 및 근무환경 개선	(기존) 주요 공사장 서울시-외부기관 중복·반복 점검, 불필요한 행정서류 제출, 열악한 공사장 근무환경 (개선) - (oneday 안전점검) 주관·협조부서, 외부전문가, 비상주 감리원이 같은날 안전점검 시행 - (불필요한 행정서류 축소) 현장 본연의 업무에 매진할 수 있도록 불필요 행정업무 간소화 - (환경개선) 공사 설계단계부터 근로자 편의시설을 의무 반영하여 적극 확충하고 주기적 점검 시행	도시기반시설본부 안전관리과 토목총괄과 토목1과
49호	선제적 예방 중심으로 불법하도급 관리 강화	(기존) 불공정 하도급 행위 선제적 예방활동 시행 (개선) 공사관계자의 하도급 역량 강화를 위해 교육·홍보·민관협력 등 피해 발생 전 다양한 불법하도급 예방활동 강화	건설혁신담당관
50호	건설근로자 임금 직접 지급 대상 확대 (간접근로자 포함)	(기존) 간접근로자의 경우 임금 직접 지급 대상에서 제외되어 임금체불 가능성 존재 (개선) 간접근로자(교통신호수, 장비유도원 등) 임금도 발주기관에서 직접 지급 가능하도록 대상을 확대하여 임금 체불 예방(사전컨설팅 등을 통해 제도개선 추진)	건설혁신담당관
51호	공공공사 표준 하도급계약서 사용 의무화	(기존) 서울시는 발주 시 입찰공고문에 표준 하도급계약서 사용 의무화하고 있음에도 현장 적용 미비 (개선) 표준 하도급계약서 사용 의무화 교육을 강화 및 이행 여부 점검	건설혁신담당관
52호	10억원 미만 용역에 가격입찰 후 PQ평가 적용 확대	(기존) 건설엔지니어링사업자 등 선정 시 사업수행능력 평가 전 가격입찰 가능함에도 서울시는 선입찰 방식 미적용 (개선) 선가격입찰 방식 적용 위해 사업수행능력 평가기준 변경 및 계약절차 개선 추진	기술심사담당관
53호	설계의도구현 용역 수의계약 적용	(기존) 법령상 설계자와 계약해야 하는 설계의도구현 용역은 수의계약 적용 가능함에도 일부부서 미적용 (개선) 발주부서에 '설계 의도 구현 용역'은 1인 수의계약이 가능함을 안내	재무과

구 분	규제철폐안	주요 내용	담당부서
54호	타 시·도 보증기업 보 증 제 한 완 화	(기존) 타 지역신용보증재단 보증잔액 있는 경우 신규 보증 지원 제한 (개선) 타 지역신용보증재단에 보증잔액이 있더라도 총 지원한도에서 해당 잔액을 차감 후 신규 보증 가능하도록 제한 완화	서울신용보증재단 신용보증부
55호	서울신용보증재단 계약서류 간소화	(기존) 계약서류 7종, 대면 제출 원칙, 1천만원 이상 계약 건만 비대면 전자 제출 (개선) 계약서류 1종 통합, 모든 계약서류 비대면 제출 가능	서울신용보증재단 경영지원부
56호	가락시장·강서시장 임대 소상공인 보증금 납 부 방 식 개 선	(기존) 임대계약시 보증금 현금 납부 원칙, 특정 조건시에만 보증보험으로 대체 가능, 현금 납부 비율 20~100% (개선) 모든 임차인이 보증보험으로 보증금 납부 가능, 현금 납부 비율 10%로 하향 조정	서울시농수산물공사 사업본부
57호	서울가족플라자 임대 매장 운영 계약조건 개 선	(기존) 소규모 임대매장 계약시 판매품목 및 가격제한, 관리감독 명목으로 불필요한 서류 제출 (개선) 판매품목 및 가격 자율 결정, 운영관련 제출 서류 최소화	서울시여성가족재단 공간운영실
58호	서울 지하철 상가 운영 규제 개선	(기존) 상가임대료 연체율 9.23%, 상가업종 변경 승인제, 다수 상가 일괄 임대차 계약은 일괄 갱신·해지만 가능 (개선) 상가임대료 연체율 6%, 상가업종 전환 신고제로 전환, 다수 상가 일괄 임대차 계약 시 부분 해지 허용	서울교통공사 상가광고처
59호	옥 외 광 고 물 적 색 류 , 흑 색 류 사 용 제 한 폐 지	(기존) 옥외광고물 조례(제2조3항4호)에서 광고물 바탕색을 적색류·흑색류의 사용을 2분의 1(50%) 이내로 제한 (개선) 조례상 제한 규정 삭제하여 자영업자들의 표현의 자유 보장	도시경관담당관
60호	공공시설물 이용 광고물 규 제 개 선	(기존) 옥외광고물 조례(제10조1항2호)에 가로영상문화시설은 ‘디자인서울거리 조성사업에 따라 설치된 시설에 한정한다’는 단서 조항 존재 (개선) 조례상 단서조항을 삭제하여 가로영상문화시설 설치시 자치구간 형평성 제고	도시경관담당관
61호	창 문 이 용 광 고 물 규 제 완 화	(기존) 옥외광고물 조례(제17조2항2호)에 창문이용 전광류 등 사용을 ‘상업지역 건물 1층’으로 제한 (개선) 조례상 제한 규정 삭제, 창문 이용 전광류 등은 상업지역, 전용주거지역, 일반주거지역 건물 2층 이내 설치 가능	도시경관담당관
62호	시 각 장 애 인 안 마 서 비 스 연장 대상자 확대	(기존) 서비스 연장 대상자(12개월 지원기간 연장) 희귀난치성 질환자로 한정 (개선) 서비스 연장 대상자 전체로 확대, 자치구 재정 상황 및 대기자 현황에 따라 자율 결정	복지정책과

구 분	규제철폐안	주요 내용	담당부서
63호	희망두배 청년통장 참가자 선정 방식 변경	(기존) 자치구별 선발인원 배정 방식, 신청가능연령 만18~34세 (개선) 서울시 일괄 선발, 만18~36세(제대군인 복무기간만큼 연장)	돌봄복지과
64호	마곡지식산업센터 임대 상한 면적 규제 완화	(기존) 마곡 지식산업센터 내 1개 社 임대 전용면적 120㎡ (약 36.3평) 이하로 제한 (개선) 지식산업센터 임대면적 제한 완화	산업입지과장
65호	청년수당 해외결제 예외적 허용	(기존) 청년수당카드로 해외결제 불가하여 취업에 도움이 되는 AI 기반 생성형 어플리케이션 구입 불가 (개선) 응시료 등과 같이 현금사용을 통해 AI 앱 구입이 가능하도록 예외적 허용	청년사업담당관
66호	시니어 특화 과정 참여자 연령 제한 완화	(기존) 참여연령 만70세 이상 (개선) 참여연령 만65세 이상	서울시 평생교육진흥원 다시가는캠퍼스 운영팀
67호	공공임대주택 주거 이동 기준 재정비	(기존) 주거 이동 기준 모호 (개선) 범죄피해보호, 하자보수 등 입주민 주거 안정에 필수적인 주거 이동항목 신설 등 주거이동 사유 명확화	서울주택도시공사 공공주택공급부
68호	공익사업 추진시 감정평가 추천 방법 개선	(기존) 보상액 관련 감정평가 3인중 1인을 시·도지사가 추천 ※ 사업시행자, 토지소유자, 시·도지사 각 1인 (개선) SH가 사업시행자일 경우 감정평가사 추천 생략 가능	토지관리과장
69호	필름식 번호판 부적합 차량 무상교체 절차 간소화	(기존) (자치구) 원상복구명령서 발부 → (자치구) 번호판 재교부 신청 → (번호판 제작소) 번호판 무상교체 (개선) (자치구) 원상복구명령서 발부 → (번호판 제작소) 번호판 무상교체 ※ 구청 방문 생략	택시정책과장
70호	정보통신공사업 등록 및 직접 방문 업무 절차 개선	(기존) 업무 처리기간 10일, 폐업·재교부 대면신청 (개선) 절차 간소화하여 처리 기간 6일로 단축, 폐업·재교부 비대면 접수방식 추가	정보통신과장
71호	50플러스재단 프로그램 신청 서류 간소화	(기존) 중장년층 지원사업에 각종 행정서류 수기 제출 (개선) 공공마이데이터 서비스 도입으로 서류 제출 방식 전자화	서울시 50플러스재단 전략사업본부
72호	청년취업사관학교 캠퍼스 유희공간 활용	(기존) 청년취업사관학교 유희공간 미개방 (개선) 공실 공간 유관기관이 활용가능 하도록 개방	서울경제진흥원 교육본부
73호	시민대학 캠퍼스 내 대시민 개방공간 이용접근성 개선	(기존) 캠퍼스 내 개방 지정 공간 외 다른 공간 이용시 사전신청 및 사용료 납부 ※ 개방지정공간은 사용료 납부 없이 사용가능 (개선) 시민의 공간 이용 편의성 확대를 위해 개방 지정 공간 확대(5개 →11개)	서울시평생교육진흥원 중부권운영팀

구 분	규제철폐안	주요 내용	담당부서
74호	소상공인을 위한 입 간 판 규 제 완 화	(기존) 조례로 입간판 재료를 '비철금속'으로 규제 (개선) 재료를 '금속 등'으로 완화하여 특색있는 상권 조성에 기여	도시경관담당관
75호	보도상영업시설물 운 영 자 증 명 서 외부 부착규정 완화	(기존) 보도상영업시설물 운영자 증명서를 시설물 내·외부에 게시 (운영자증명서에는 이름, 얼굴, 사진, 생년월일 포함) (개선) 개인정보 보호 위해 운영자 증명서 시설물 외부 게시 사항을 제외	보행환경개선과
76호	서 울 형 임 차 보 증 금 지 원 자 산 차 감 기 준 완 화	(기존) 서울시 주거위기가구에 임차보증금 지원 시(최대 650만원) 현 거주지 보증금액을 차감한 후 지원 (개선) 보증금 인정액(350 / 450만원) 초과금액만 차감	돌봄복지과 서울시복지재단 고립예방센터
77호	와 상 장애인콜택시 도 입 및 정 신 적 장 애 인 단 독 탑 승 제 한 완 화	(기존) 정신적 장애인 단독탑승 불가, 와 상 장애인 콜택시 이용 불가 (개선) 정신적 장애인의 장애 정도에 따른 단독탑승 허용, 와 상장애인 특별수송수단 도입	서울시설공단 장애인콜택시 운영처
78호	동 행 일 자 리 사 업 대 학 생 신 청 허 용	(기존) 동행일자리 참여 대상에서 대학·대학원 재학생의 참여를 일률적으로 제한 (개선) 동행일자리 사업 지침을 개정해 대학· 대학원 재학생의 참여 허용	일자리정책과
79호	서 울 장 학 재 단 장 학 생 선 발 과 정 개 선	(기존) 장학생 선발시점에 가구소득 증빙 미확정 대상자는 장학금 수혜를 받지 못하는 경우가 발생, 소득기준 활용 자료 기준시점 확대 필요 (개선) 소득기준 활용자료를 당해연도에서 직전학기(전년) 까지 확대	서울장학재단 사업운영부
80호	서 울 디 자 인 재 단 계 약 필 수 서 류 제 출 전 자 화	(기존) 협상에의한계약, 적격심사 신청서, 계약필수서류 방문·서면 제출 (개선) 협상에의한계약, 적격심사, 계약서류 모두 온라인 전자 제출 협상에의한계약 태블릿 이용한 전자평가로 전환 (제안서 책자 10부 제출 → 전자 제출)	서울디자인재단 경영본부
81호	M I C E 지 원 금 지 급 절 차 간 소 화	(기존) 1차) 여행사 → 차량회사·호텔 등 이용 대금 지급 2차) 서울관광재단 → 차량회사·호텔 등 지원금 지급 3차) 차량회사·호텔 등 → 여행사에 대금 반납 (개선) 서울관광재단 → 여행사 지원금 직접 지급	서울관광재단 국제관광· MICE본부
82호	청 년 사 업 신 청 증 빙 서 류 제 출 절 차 간 소 화	(기존) 여러 종류의 청년사업 신청시, 각각 사업마다 동일한 서류 반복 제출, 서류 준비 과정에서 불편함 발생 (개선) 개인정보 제공 동의 후 일부 증빙서류에 대한 정보 공유 (예) 기초생활수급자 증명서, 차상위계층 확인서, 병적증명서 등	청년정책담당관



구 분	규제철폐안	주요 내용	담당부서
83호	양 재 대 로 자 동 차 전 용 도 로 해 제	(기존) '89년말 양재대로 자동차 전용도로 지정되었으나, 현행 자동차전용도로 구조, 시설 기준에 미부합. 버스입석운행 금지 등 규정 준수 못하는 시내버스 지속 운행  (개선) 양재대로 자동차 전용도로 해제	도로계획과
84호	손 목 닥 터 9 9 8 8 연 령 제 한 완 화	(기존) 손목닥터 9988은 청소년 이용이 제한, 19세 이상부터 가입 가능  (개선) 손목닥터 9988 가입연령 18세로 하향 조정	스마트건강과
85호	평 생 교 육 이 용 권 소 득 요 건 폐 지	(기존) 평생교육바우처 발급 대상에 기초수급, 차상위 등 소득 요건 부여  (개선) 1차 공고시 저소득 계층에 우선순위 부여, 대상자 적을 경우 소득기준과 상관없이 신청접수 가능하도록 개선	평생교육과
86호	청 년 마 음 건 강 상 담 파 트 너 위 촉 심 사 절 차 간 소 화	(기존) 1년 단위 전문가 평가, 선발, 위촉 방식으로 운영 중  (개선) 출산, 육아 등 부득이한 사유로 재위촉을 포기한 경우, 1차 서류전형을 면제하고 면접 심사만 운영하여 위촉 절차 간소화	청년사업담당관
87호	서 울 중 장 년 가 치 동 행 일 자 리 사업참여자 연령폐지	(기존) 사업 참여 연령 40~67세  (개선) 사업 참여 연령 상한선 폐지	평생교육과
88호	서 울 의 료 원 방 문 절 차 개 선	(기존) 요양기관 방문시 본인확인을 위해 대면 접수 창구 이용, 진료 수납을 위한 대기시간 만성 지연  (개선) 본인확인 전용 키오스크 구축, 빠른 수납을 위한 하이패스 무인등록단말기 구축	서울의료원
89호	D D P 대 관 운 영 절 차 개 선	(기존) DDP 대관 신청 오프라인으로만 진행  (개선) DDP 대관운영 메인페이지 개선하여 온라인 상담 및 예약 가능하도록 개선	서울디자인재단
90호	마 을 버 스 최 대 이 용 가 능 시 간 완 화	(기존) 최장 2시간 이상 달리는 노선이 있음에도 탑승 1시간이 지나면 기본요금(1,200원) 재부과  (개선) 마을버스 최대 이용시간을 1시간에서 2시간으로 확대, 불합리한 요금 재부과 철폐	버스정책과
91호	기 후 동 행 카 드 청 년 할 인 청소년 확대 적용	(기존) 청소년은 대중교통 기본요금을 약 40% 할인받고 있으나, 기후동행카드 할인 대상에서는 제외되어 청년보다 높은 가격을 지불하는 불합리한 현상 발생  (개선) 만13~18세 청소년들도 청년과 동일하게 7천원 할인된 가격으로 30일권(55 / 58천원)을 이용할 수 있도록 할인 대상 확대	교통정책과

구 분	규제철폐안	주요 내용	담당부서
92호	장애인 어린이 우대용 교통카드 할인등록절차 폐지	(기존) 동주민센터에서 카드 발급 후 10일 이내 티머니 홈페이지에 별도 등록 필요, 미등록시 버스는 성인요금 부과 <b>(개선)</b> 발급과 동시에 별도 등록 없이 자동 등록 시스템화 도입	장애인복지과
93호	초등 긴급일시돌봄 제공시설 선정조건 폐지	(기존) '23년부터 29개 지역아동센터에서 급할 때 아이 맡아주는 초등학생 긴급 일시돌봄 서비스 제공 중이나 선정기준 (종사자수, 규모 등) 제한으로 서비스 제공시설 부족 <b>(개선)</b> 희망하는 모든 센터로 선정기준 완화, 우리동네 키움포털 사이트 활용 온라인 시스템 구축, 이용자 수요에 따른 근무시간 탄력적 운영 등	아동담당관
94호	시장정비사업 허용대상 확대	(기존) 전통시장 공실률, 노후도, 유동인구 등 일정 요건에 부합하는 경우에만 시장정비사업 허용 <b>(개선)</b> 주변 개발속도 및 상권활성화를 위해 도시관리계획 결정구역 내 시장 추가 허용	도시정비과
95호	주차전용건축물 생태면적률 적용완화	(기존) 주차전용건축물 생태면적률 20% 이상 의무 확보 <b>(개선)</b> 주차전용건축물 의무 적용 제외	시설계획과
96호	사전협상 대상지 선정절차 간소화	(기존) 대규모 부지 개발정책TF 후 도시건축공동위원회 자문 거쳐 대상지 선정 <b>(개선)</b> 대규모 부지 개발정책TF에서 대상지 선정 역할 수행으로 절차 간소화	공공개발담당관
97호	서울형 R & D 인건비 사용 범위 확대	(기존) 서울형 R&D 인건비 계상 한도 70% <b>(개선)</b> 서울혁신챌린지 및 신성장산업 분야에 한해 R&D 인건비 계상 한도 100%	경제정책과
98호	대환보증 보증료율 산정방식 변경	(기존) 대환보증 취급시 기준보증료 1%, 가산보증료를 최대 0.3P <b>(개선)</b> 종전 보증의 보증료율, 최대 0.2P	소상공인정책과 서울신용보증재단
99호	문화예술 관련 비영리법인설립 허가절차 간소화	(기존) 문화예술 비영리법인 설립 허가 시 추가 서류 제출 및 사단법인 회원수 90명 이상 요구 <b>(개선)</b> 문화예술 비영리법인 설립 허가 신청 시 불필요한 서류* 제외, 사단법인 회원수 70명 이상으로 허가 기준 완화 * 임원취임예정자의 특수관계부존재각서·가족관계증명서	문화예술과
100호	공공디자인 진흥위원회 사전절차 통폐합	(기존) 방침에 근거하여 심의 전 UD 사전컨설팅 운영 <b>(개선)</b> 사전절차 통폐합으로 심의 기간 단축 및 전문성 강화	디자인정책담당관

구 분	규제철폐안	주요 내용	담당부서
101호	공동주택수도요금 세대 분할 기준 개선	(기존) 단일계량기를 사용하는 공동주택의 수도요금 세대분할 기준을 건축허가 호수로 규제 (개선) 공동주택 수도요금 세대 분할 기준을 사실상 거주하는 세대수로 개선	요금제도와
102호	한옥 수선 등 비용 지원 절차 간소화	(기존) 공사 종료 후 비용 지원 완료 심의시 자치구 경유하여 접수 (개선) 서울시에 직접 심의 신청	한옥건축자산과
103호	다중이용시설 실내 공기 질 자율점검제 도입	(기존) 어린이집, PC방, 목욕장, 대규모점포 등 다중이용시설에 연 1회 방문 지도·점검 실시, 시설소유자등 자율관리 침해 및 규제 (개선) 다중이용시설 소유자등이 자율점검 실시 후 필요한 경우에 한해 시에서 현장점검 실시	생활환경과
104호	청년안심주택 반려동물 양육 및 출입금지 규정 폐지	(기존) 청년안심주택 입주자 모집공고문에 반려동물 양육시 입주자 동의 필요 문구를 명시하여 원칙적 금지사항으로 오해 소지 발생 (개선) (단기) 입주자 모집 공고문 변경하여 불필요한 오해 방지 (장기) 공동주택관리규약 준칙 개정	전략주택공급과 공동주택과
105호	공공시설 등 기부채납 용적률 인센티브 개선	(기존) 기부채납하는 건축물에 대한 공공시설 설치 비용 산정시, 건축물 용도에 따라 설치비용 단가를 다르게 적용 (개선) 모든 종류의 건축물에 대해 동일한 설치비용 단가 적용 (건축비 외 설계비, 감리비 포함) ※ 「공공시설 등 기부채납 용적률 인센티브 운영기준」 3-2-2, 3-2-3, 3-3-1 개정	도시계획 상임기획과
106호	설계공모 심사 제출물 디지털화	(기존) 자치구 설계공모 제출물 종이 패널 제출 (개선) 시비 투입되는 자치구 설계공모는 디지털 패널로 제출하도록 디지털 심사 확대	미래공간담당관
107호	여성발전센터 창업보육센터 입주 대상 제한 완화	(기존) '3년 이내 창업한 자' (완화) '7년 이내 창업한 자'	양성평등담당관
108호	화물운수종사자 교육방식 전면개편	(기존) 집합교육(기본편성) + 실시간 비대면 교육 (개선) 모바일 VOD 교육(기본편성) + 주말 집합교육(보충)	물류정책과
109호	소규모 지출집행서류 간소화	(기존) 산출기초조서서 작성에 대한 명확한 기준이 없어 소액 집행시에도 작성·첨부함에 따라 소상공인 업무 부담 발생 (개선) 300만원 이하 소모품의 매입·제조운반, 인쇄물의 경우 산출기초조서서 작성을 생략하여 소상공인 업무처리 편의 및 행정 효율 증대	재무과

구 분	규제철폐안	주요 내용	담당부서
110호	공개제한 공간정보 제공 시, 보안 SW 의 무 설 치 폐 지	(기존) 공개제한 공간정보 제공 시 문서보안 SW 의무설치 (개선) 암호가 부여된 파일 제공 방식으로 변경	공간정보과
111호	지 방 세 체 납 자 신 용 정 보 제 공 일 시 적 해 제	(기존) 체납자의 경제적 회복을 고려한 신용정보 등록 유예기간 및 해제 기준 부재 (개선) 경제활동 재개가 필요한 체납자의 경우 일부 납부 및 분납계획서 제출시 신용정보 제공을 일시적으로 해제	38세금징수과
112호	장 애 인 자 립 생 활 주 택 입 주 기 간 개 선	(기존) 자립생활주택 입주 후 최대 4년까지 이용 가능 (개선) 지역사회 적응 정도, 장애의 경중, 향후 주거대책 등을 고려하여 최대 거주기간 6년까지 차등 적용	장애인복지과
113호	주택가 공동주차장 보조금 지원기준 완 화	(기존) 주차장 건설사업 보조금 지원 기준에서 주차장 확보율 산정시 ‘아파트’ 제외 (개선) 주차장 확보율 산정시 ‘공동주택’ 제외	주차계획과
114호	체 육 시 설 관 램 권 검 인 규 제 개 선	(기존) 시립 체육시설 설치·운영 조례 시행규칙에 전산을 이용하여 판매되는 관람권도 검인 및 폐기 절차에 소장의 확인을 받는 절차 존재 (개선) 전산 발행 관람권에 한하여 검인 및 폐기 절차를 생략할 수 있도록 단서 규정 신설	체육정책과
115호	정 비 사 업 조 합 직 접 설 립 제 도 시비보조요건 완화	(기존) 조합 직접설립 추진 동의율(주민동의 50% 이상 75% 미만)과 시비 보조 요건(주민동의 75% 이상시 시비 60% 보조)이 상이 (개선) 조합직접설립 시 보조금 지원기준 동의율의 완화 등 제도개선안 마련	주거정비과
116호	서 울 청 년 센 터 지 역 특 화 사 업 비 제 한 완 화	(기존) 서울청년센터 운영사업 중 ‘지역특화 사업’은 지역 특수성을 고려하지 않고 사업비 내 최대 20%까지만 편성할 수 있도록 일괄적으로 제한 (개선) 서울청년센터 성과평가 결과에 따라 30%까지 탄력적으로 운영 가능하도록 개선	청년사업담당관
117호	보조금 지원 표지판 설치비용 부담 완화	(기존) 보조금 지원 표지판의 설치비용은 보조사업자가 전액 자부담 (개선) 사업 특성, 규모, 보조사업자 재정 여건 등을 고려, 보조금 표지판 재질 등 기준 완화하여 보조사업자 자율성 강화	재정담당관
118호	뇌 병 변 장 애 인 신 변 처 리 용 품 지 원 사 업 신 청 서 류 효 율 화	(기존) 사업 신청을 위해 5종의 서류 제출 * (제출서류) 신청서, 개인정보제공동의서, 복지카드 또는 장애인증명서, 일상생활활동작검사서가 첨부된 진단서, 통장사본 (개선) 행복e음을 통해 관련 대상자 정보 확인 시, 일부 서류 제출을 생략할 수 있도록 개선	장애인복지과

구 분	규제철폐안	주요 내용	담당부서
119호	여 성 발 전 센 터 사회적배려대상자 신 청 절 차 개 선	(기존) 사회적배려대상자의 직업훈련과정 강좌신청시 한정된 모집인원, 선착순 대면 접수 방식으로 인해 장시간 대기 후 접수 실패 등 시민불편 초래 <b>(개선)</b> 사회적배려대상자 교육신청절차를 온라인 접수로 개선	양성평등담당관
120호	행정심판 집행정지 통 지 절 차 개 선	(기존) 집행정지 신청이 인용되었음에도 송달이 완료되지 않아 효력을 인정받지 못하는 문제를 해결하기 위해, 송달 절차 개선이 필요 <b>(개선)</b> 집행정지 결정 후, 결정 결과 문자를 발송하여 결정서 송달 전에도 청구인이 결과를 알 수 있도록 개선	법무담당관
121호	고 액 체 납 자 명 단 공 개 제 도 합 리 화	(기존) 고액상습체납자 중 체납액의 50%를 납부한 시민은 공개 제외 대상임에도, 전자시보 방식으로 공개함에 따라 비공개 전환 불가 <b>(개선)</b> 구체적인 개인별 체납 정보는 수정, 변경이 가능한 서울시 누리집(위택스)에 공개	38세금징수과
122호	공 공 공 사 계 약 금 액 조 정 '사전 기술 컨설팅' 지 원	(기존) 설계변경 등 계약금액 조정의 적정성을 점검하는 '계약금액 조정 순회점검' 방식에 대해 계약상대자의 부당한 규제 인식 존재 <b>(개선)</b> 사후 점검 방식에서 계약설계 변경 전 사전 기술 컨설팅으로 제도 개선	기술심사담당관
123호	미개방 공공데이터 개 방 확 대	(기존) 공공데이터 중 일부 데이터는 법률상 비밀, 보안 등 사유로 미개방 <b>(개선)</b> 미개방 데이터 현황 조사 후 익명 처리 등 통해 개방 가능한 데이터로 가공하여 제공	데이터전략과
124호	서울형키즈카페 평일 이 용 시 간 연 장	(기존) 평일 서울형 키즈카페 17:30에 종료 <b>(확대)</b> 어린이집 하원시간 등을 고려하여 운영시간 18:00까지 조정	아이돌봄담당관
125호	자 립 준 비 청 년 보 호 종 료 확 인 비 대 면 서 비 스	(기존) 자립준비청년(보호종료 5년 이내)은 복지혜택을 지원받기 위해서는 동주민센터나 퇴소한 시설에 직접 방문하여 '보호종료확인서'를 발급 <b>(개선)</b> '정부 24'에 구현이 되기 전까지 주요 사용처인 SH공사나 서울장학재단과 협력하여 서울시에서 자격조회 후 정보를 기관으로 제공하는 것으로 협의 ※ 보호종료확인서를 정부24 온라인 발급 가능 건의 완료	아동담당관
126호	한 강 공 원 그 늘 막 설 치 규 제 완 화	(기존) 한강공원 내 그늘막 설치 이용은 성수기(4월~10월)에만 가능 <b>(개선)</b> 시민 이용편의성 제고를 위해 그늘막 설치 가능 기간을 3월~11월로 연장	미래한강본부 운영총괄과

구 분	규제철폐안	주요 내용	담당부서
127호	청 계 천 반 려 견 동 행 허 용	(기존) 서울특별시 청계천 이용관리에 관한 조례에 따라 동물동반 출입행위 금지 (개선) 청계천 반려동물 출입 시범사업('24.9.30.~'25.6.30.) 및 시민인식 조사 후 청계천 반려동물 동반 출입 허용을 위한 조례 개정	치수안전과
128호	종 은 빛 위 원 회 심 의 개 선 반 영	(기존) 건축물 등에 옥외조명 설치시 조명계획 심의 (개선) 심의대상 완화 및 심의 체크리스트 마련하여 신청자 부담 완화	도시경관담당관
129호	법인택시 교육장 주변 구인 활동 제한 폐지	(기존) 교통회관 등 인근에서 택시업체 구인활동 불가능 (개선) 법인택시조합 주관 자율 실시하되 위반시 제재	택시정책과
130호	조 례 로 정 하 는 공공기여시설 추가	(기존) 공공기여시설은 기숙사, 공공임대주택, 공공임대상가, 공공임대산업시설, 공공임대업무시설으로 한정 (개선) 저출산·고령화대책 지원시설, 공공지원시설 추가	도시계획과
131호	모아타운 주민제안 전자서명동의 방식 도입	(기존) 모아타운 주민제안을 위한 주민동의시 서면동의서만 인정 (개선) 모아타운 주민제안을 위한 주민동의시 서면동의서, 전자서명동의서 병행 가능	전략주택공급과
132호	시 립 청 소 년 센 터 수영장 여성 이용료 감 면 연 령 완 화	(기존) 13~55세 여성의 시립청소년센터 수영장 이용료 10% 감면 (개선) 9~55세 여성의 시립청소년센터 수영장 이용료 10% 감면	청소년정책과
133호	시민-구민안전보험 중 복 항 목 제 외 지 침 완 화	(기존) 시민안전보험과 구민안전보험 간 보장항목 중복 전면 배제 (개선) 시민안전보험과 구민안전보험 간 보장항목 중복 일부 허용(화재·폭발 등 대형 재난사고의 경우)	재난안전정책과
134호	여 객 자 동 차 운 수 종 사 자 보 수 교 육 운 영 방 식 개 선	(기존) 집합교육 또는 실시간 온라인(ZOOM) 방식만 가능 (개선) 동영상(VOD) 교육 추가 도입, 시간·장소 제약 없이 자율 수강 가능	버스정책과
135호	택 시 운 수 종 사 자 교 통 약 자 이동편의 증진 교육 운 영 방 식 개 선	(기존) 집합교육 또는 실시간 온라인(ZOOM) 방식만 가능 (개선) 온라인 동영상 과정 별도 개설, 자율적 이수 가능 환경 조성	택시정책과
136호	입 주 자 대 표 회 의 구 성 원 교 육 이 수 기 한 완 화	(기존) 온라인 수강 시 이수기한 15일 (개선) 이수기한 15일 → 30일로 연장	공동주택과